

**USŁUGI PROJEKTOWE
DORADZTWO BUDOWLANE I INWESTYCYJNE**

mgr inż. Dionizy Smaga
ul. Grudziądzka 30/12
87-330 Jabłonowo Pom.

3

PROJEKT BUDOWLANY

OBIEKT: *„Rozwój infrastruktury turystycznej i rekreacyjnej w
Zespole Wodno-Parkowym w Brzoziu,
działka nr 362/3, obręb: 0001 Brzozie*

INWESTOR: **Gmina Brzozie**
Brzozie 50
87- 313 Brzozie

BRANŻA: **Architektura i konstrukcja**

ARCHITEKTURA: **mgr inż. arch. Beata Smaga**
upr. proj. 63/2009

KONSTRUKCJA: **mgr inż. Dionizy Smaga**
upr. proj. KUP/0005/POOK/06

SPIS ZAWARTOŚCI

1. OPIS TECHNICZNY

2. OŚWIADCZENIE PROJEKTANTÓW, KSEROKOPIE UPRAWNIEŃ
PROJEKTANTÓW

3. RYSUNKI:

1. Projekt zagospodarowania terenu

skala 1:500

OPIS TECHNICZNY

1. Przedmiot zamierzenia budowlanego:

Przedmiotem opracowania jest projekt budowlany rozwoju infrastruktury turystycznej i rekreacyjnej w Zespole Wodno-Parkowym w Brzoziu, poprzez zagospodarowanie części zielonych terenów, zlokalizowanych na działce nr 362/3 obręb Brzozie.

Inwestycja polegała będzie na zamontowaniu gotowych elementów małej architektury, służących do rekreacji i wypoczynku osób zamieszkujących w miejscowości Brzozie. Nowo projektowane elementy wyposażenia terenu mają na celu uatrakcyjnienie przestrzeni przy istniejącym zbiorniku wodnym, a tym samym zainteresowanie mieszkańców odpoczynkiem na świeżym powietrzu.

2. Istniejący stan zagospodarowania terenu oraz sąsiedztwo:

Teren inwestycji to niezabudowany teren zielony, wchodzący w skład istniejącego Zespołu Wodno-Parkowego, będącego miejscem rekreacji dla mieszkańców gminy. Właścicielem terenu jest Gmina Brzozie. Od strony wschodniej granice terenu inwestycji zamyka zbiornik wodny, natomiast od strony południowej istniejąca scena plenerowa wraz z przynależącym do niej terenem.

Obszar objęty inwestycją jest ze spadkiem w kierunku zbiornika wodnego, w kierunku północno-zachodnim. Przedmiotowy teren porośnięty jest zielenią niską, krzewami oraz drzewami.

3. Projektowane zagospodarowanie terenu:

Projektowana inwestycja usytuowana będzie w części działki nr 362/3, w bliskim sąsiedztwie zbiornika wodnego.

Większość elementów umieszczonych będzie na przygotowanej piaszczystej nawierzchni, nawiązującej klimatem do słonecznej plaży. Znajdujące się tam elementy, będą główną atrakcją i motywem przewodnim tej części Zespołu Wodno – Parkowego. W tej strefie zlokalizowano następujące urządzenia:

- Leżaki plażowe – 6 sztuk
- Parasole plażowe – 3 sztuki.

Przygotowanie projektowanej nawierzchni piaszczystej:

- mechaniczne usunięcie istniejącej warstwy trawy - zabrania się usuwania środkami chemicznymi;
- wybranie podłoża na głębokość łącznie około 30cm;

- zasypanie oczyszczonego terenu nowym piaskiem;
- wyrównanie terenu z lekkim spadkiem w kierunku północno-zachodnim, w kierunku istniejącego zbiornika wodnego

Pozostałe zaprojektowane elementy małej architektury zlokalizowane są na istniejących terenach zielonych. W ich skład wchodzi:

- Hamak miejski rekreacyjny – 2 sztuki
- Domek dla owadów – 1 sztuka,
- Koło wiedzy – owady zapylające – 1 sztuka,
- Solarna miejska ławka parkowa – 1 sztuka,
- Kosz do zewnętrznej segregacji odpadów – 1 sztuka,
- Tablica edukacyjna o odpadach – 1 sztuka + stelaż drewniany – 1 sztuka.

Szczegóły elementów zagospodarowania terenu przedstawiono w dalszym punkcie opisu tj. w pkt.9.

Wszystkie wymienione urządzenia ustawione będą bezpośrednio w gruncie, poprzez umieszczenie w fundamencie betonowym metalowego słupka nośnego lub w inny sposób, wskazany przez producenta. Lokalizację urządzeń zaprojektowano bez ingerencji w istniejący drzewostan - pomiędzy istniejącym zadrzewieniem.

- **Ukształtowanie terenu i układ zieleni:**

Nie wprowadza się istotnych zmian w ukształtowaniu terenu, projektowane są nieznaczne niwelacje terenu pod projektowanymi urządzeniami małej architektury.

Urządzenia wkomponowane będą w istniejące ukształtowanie terenu oraz bez ingerencji w istniejący drzewostan. Spadek terenu w kierunku północno-zachodnim.

- **Miejsca gromadzenia odpadów stałych:**

Przy istniejącym ciągu pieszym zaprojektowano ustawienie kosza do segregacji odpadów stałych w formie gotowego elementu stalowo drewnianego – według pkt. 9.

- **Oświetlenie zewnętrzne:**

Istniejące, bez zmian.

- **Ogrodzenie terenu:**

Teren, na którym zlokalizowana jest przedmiotowa inwestycja, nie jest ogrodzony.

- **Obsługa w zakresie infrastruktury technicznej:**
- Nie dotyczy.

4. Zestawienie powierzchni poszczególnych części zagospodarowania terenu dla terenu inwestycji obejmującego części działki nr 362/3:

Powierzchnie istniejące:

Powierzchnia terenu inwestycji	1167,00m ²
Powierzchnie utwardzone – istniejący ciąg pieszy:	152,00m ²
Powierzchnia terenów zielonych	1015,00m ²

Powierzchnie po zmianach i projektowane:

Powierzchnie utwardzone – bez zmian:	152,00m ²
Powierzchnie piaszczyste:	350,00m ²
Powierzchnia terenów zielonych	1015 - 350 = 665,00m ²

5. Informacje i dane o rodzaju ograniczeń lub zakazów w zabudowie i zagospodarowaniu terenu; informacja, czy działka lub obiekt są wpisane do rejestru zabytków lub gminnej ewidencji zabytków lub czy zamierzenie jest zlokalizowane na obszarze objętym ochroną konserwatorską; wpływ eksploatacji górniczej na działkę; informacje o charakterze, cechach istniejących i przewidywanych zagrożeń dla środowiska oraz higieny i zdrowia użytkowników projektowanego obiektu i ich otoczenia.

- Projektowane zagospodarowanie terenu w elementy małej architektury jest zgodna z jego przeznaczeniem.
- W obszarze opracowania nie występują obiekty i tereny podlegające ochronie konserwatorskiej z tytułu wpisu do rejestru zabytków lub ewidencji zabytków. Teren inwestycji nie znajduje się w strefie ochrony konserwatorskiej – projekt nie wymaga uzgodnienia z Wojewódzkim Konserwatorem Zabytków.
- Działka (teren inwestycji) nie znajduje się w strefie oddziaływania eksploatacji górniczej.
- Obszar inwestycji położony jest w granicach Obszaru Chronionego Krajobrazu Doliny Drwęcy, na którym zakazuje się:
 - a.) Zabijania dziko występujących zwierząt, niszczenia ich nor, legowisk, innych schronień i miejsc rozrodu oraz tarlisk, złożonej ikry, z wyjątkiem amatorskiego połowu ryb oraz czynności związanych z racjonalną gospodarką rolną, leśną, rybacką i łowiecką

- b.) Realizacji przedsięwzięć mogących znacząco wpływać na środowisko w rozumieniu przepisów ustawy z dnia 3 października 2008 r. o dostępie do informacji o środowisku i jego ochronie, udziale społeczeństwa w ochronie środowiska oraz ocenach oddziaływania na środowisko
- c.) Likwidowania i niszczenia zadrzewień śródpolnych, przydrożnych i nadwodnych, jeżeli nie wynikają one z potrzeby ochrony przeciwpowodziowej i zapewnienia bezpieczeństwa ruchu drogowego lub wodnego lub budowy, odbudowy, utrzymania, remontów lub naprawy urządzeń wodnych
- d.) Wykonywania prac ziemnych trawle zniekształcających rzeźbę terenu, z wyjątkiem prac związanych z zabezpieczeniem przeciwsztormowym, przeciwpowodziowym lub przeciwsuwiskowym lub utrzymaniem, budową, odbudową, naprawą lub remontem urządzeń wodnych
- e.) Dokonywania zmian stosunków wodnych, jeżeli służą innym celom niż ochrona przyrody lub zrównoważone wykorzystanie użytków rolnych i leśnych oraz racjonalna gospodarka wodna lub rybna
- f.) Likwidowania naturalnych zbiorników wodnych, starorzeczy i obszarów wodno-bytowych
- g.) Budowania nowych obiektów budowlanych w pasie szerokości 100 m od:

- linii brzegów rzek, jezior i innych naturalnych zbiorników wodnych
- zasięgu lustra wody w sztucznych zbiornikach wodnych usytuowanych na wodach płynących przy normalnym poziomie piętrzenia określonym w pozwoleniu wodnoprawnym, o którym mowa w art. 122 ust. 1 pkt 1 ustawy z dnia 18 lipca 2001 r. Prawo wodne - z wyjątkiem urządzeń wodnych oraz obiektów służących prowadzeniu racjonalnej gospodarki rolnej, leśnej lub rybnej

Nie przewiduje się wykonywania czynności opisanych w powyższych punktach.

6. Dane dotyczące warunków ochrony przeciwpożarowej

Nie dotyczy

7. Inne niezbędne dane wynikające ze specyfiki, charakteru i stopnia skomplikowania obiektu budowlanego lub robót budowlanych

Nie dotyczy, projektowana inwestycja dotyczy lokalizacji gotowych elementów małej architektury.

8. Informacja o obszarze oddziaływania obiektu

W celu ustalenia obszaru oddziaływania obiektu dokonuje się analizy poniżej opisanych zagadnień w odniesieniu do istniejącego w sąsiedztwie zagospodarowania terenu.

- Usytuowanie budynku i zagospodarowanie terenu mogące mieć wpływ na możliwość zagospodarowania działek sąsiednich:

- Ochrona pożarowa, zacienianie, dostęp do drogi publicznej

Nie dotyczy.

- Inne elementy zagospodarowania terenu mające wpływ na możliwość zagospodarowania działek sąsiednich

W zagospodarowaniu terenu nie projektuje się elementów mogących mieć wpływ na działki sąsiednie.

Ze względu na powyższe obszar oddziaływania obiektu zamyka się w granicach terenu inwestycji.

- Ochrona środowiska:

Zgodnie z klasyfikacją podaną w Rozporządzeniu Rady Ministrów z dnia 10 września 2019r w sprawie przedsięwzięć mogących znacząco oddziaływać na środowisko (Dz. U. 2018r poz. 2081 oraz z 2019r poz. 630, 1501, 1589, 1712 i 1815)) projektowana inwestycja nie wpływa znacząco na środowisko.

- Ochrona dziedzictwa kulturowego i zabytków oraz dóbr kultury współczesnej:

Teren objęty opracowaniem nie jest wpisany do rejestru zabytków oraz nie znajduje się w grupie pozostałych zabytków ujętych w wykazie, o którym mowa w art.7 ustawy z dnia 18 marca 2010r. o zmianie ustawy o ochronie zabytków i opiece nad zabytkami oraz zmianie niektórych innych ustaw (Dz. U. Nr 75, poz. 474).

WNIOSKI:

Na podstawie art. 20 ust. 1 pkt 1 lit. c) oraz art. 3 pkt. 20, w związku z art. 28 ust. 2 ustawy z 7 lipca 1994r. – „Prawo budowlane” (Dz. U. z 2019r. poz. 1186 z późn. zm.) oraz analizy obszaru oddziaływania obiektu w powyższym zakresie stwierdza się, że **obszar oddziaływania obiektu zamyka się w granicach terenu inwestycji tj na części działki nr 362/3 położonej w Brzoziu, obręb: 0001 Brzozie, tym samym projektowane zagospodarowanie terenu nie powoduje zwiększenia uciążliwości dla sąsiednich obiektów.**

Podstawa prawna: §12.1; §13.1; §19.1-4; §23.1-4 §36.1-§38; §271-273 „Rozporządzenia w sprawie warunków technicznych jakim powinny odpowiadać budynki i ich usytuowanie” (Dz. U. z 2019r., poz. 1065)

Wyznaczenia obszaru oddziaływania obiektu dokonano w oparciu o art. 3 pkt. 20 Prawa budowlanego, który stanowi, że przez obszar oddziaływania obiektu należy rozumieć teren wyznaczony w otoczeniu obiektu budowlanego na podstawie przepisów odrębnych, wprowadzających związane z tym obiektem ograniczenia w zagospodarowaniu tego terenu. Do przepisów odrębnych w rozumieniu art. 3 pkt. 20 „Prawa budowlanego” należy zaliczyć przepisy rozporządzeń wykonawczych, a zatem „Przepisy techniczno-budowlane. Warunki jakim powinny odpowiadać budynki i ich usytuowanie”, ale także przepisy dotyczące m. innymi ochrony przeciwpożarowej, prawa wodnego, ochrony środowiska, zagospodarowania przestrzennego, jak i przepisy prawa miejscowego, które w myśl art. 87 ust 2 Konstytucji RP są źródłem powszechnie obowiązującego prawa na obszarze działania organów, które je ustanowiły.

9. Elementy wyposażenia terenu:

wg rysunku nr 1

Nr 1 – Parasol plażowy pod strzechą – 3 sztuki:

- kryty trzcina,
- średnica czapy parasola to 250 cm, grubość trzciny w spadku minimum 7 cm, w czubie 15cm,
- waga 100-120 kg,
- konstrukcja parasola metalowa, zabezpieczona przed korozją – szlifowana, 2 razy malowana podkładem miniowym, 2 razy malowana farbą w kolorze według uznania inwestora,
- czepek parasola wykonany z trzciny, wrzосу, mchu, zabezpieczony pod spodem papą dachową, a na wierzchu siatką.
- słupek parasola:
 - rura stalowa długości 360cm
 - średnica zewnętrzna 76mm lub 78 mm,
 - grubość ścianki minimum 3,2mm,
 - malowana proszkowo na kolor według uznania inwestora
- odległość krawędzi okapu parasola od powierzchni podłoża minimum 160cm.

Przykładowy parasol :



Nr 2 – Leżak plażowy – 6 sztuk:

- wypoczynek w pozycji półsiedzącej,
- stelaż ze stali ocynkowanej, malowany proszkowo na kolor według uznania inwestora,
- drewniane listwy odporne na warunki atmosferyczne, mocowane za pomocą śrub zamkowych M8, kolor i rodzaj drewna według uznania inwestora,
- wymiary: - długość: 165 cm
 - wysokość: 80 cm
 - głębokość: 68 cm
- montaż poprzez przykręcenie do podłoża lub zabetonowanie elementów kotwiących.

Przykładowy leżak:



Nr 3 – Hamak miejski rekreacyjny – 2 sztuki:

- konstrukcja nośna: rura stalowa średnicy 159 mm, linka stalowa,
- elementy stalowe zabezpieczone antykorozyjnie poprzez cynkowanie oraz malowanie proszkowe w kolorze według uznania inwestora,
- drewniane listwy odporne na warunki atmosferyczne, kolor i rodzaj drewna według uznania inwestora,
- wymiary: - długość: 330 cm
 - wysokość: 90 cm
 - szerokość: 70 cm
- montaż poprzez przykręcenie do podłoża lub zabetonowanie elementów kotwiących.

Przykładowy hamak:



Nr 4 – Solarna miejska ławka parkowa – 1 sztuka:

- ekologiczna ławka solarna, z możliwością ładowania urządzeń mobilnych typu smartfon, smartwatch lub słuchawki.
- w oparciu panel fotowoltaiczny z automatycznym ładowaniem indukcyjnym przyłożonego urządzenia mobilnego,
- naładowana w dzień ławka po zmierzchu świeci kolorowym światłem,
- konstrukcja stalowa, siedzisko drewniane;
- elementy stalowe zabezpieczone antykorozyjnie poprzez cynkowanie oraz malowanie proszkowe w kolorze według uznania inwestora, okucia i łączniki ze stali nierdzewnej;
- drewniane listwy odporne na warunki atmosferyczne, kolor i rodzaj drewna według uznania inwestora,
- wymiary:
 - długość ławki: 186 cm d
 - długość siedziska: 170cm
 - wysokość ławki: 76 cm
 - wysokość siedziska: 42cm
 - głębokość ławki: 60 cm
 - głębokość siedziska: 34cm
- montaż poprzez przykręcenie do podłoża lub zabet. elementów kotwiących.

Przykładowa ławka :



Nr 5 – Kosz do segregacji – 1 sztuka:

- trzykomorowy zewnętrzny kosz do segregacji odpadów,
- konstrukcja z profili stalowych 40×40 mm,
- stal ocynkowana i malowana proszkowo w kolorze według uznania inwestora,
- kosz wyposażony we wkład z blachy ocynkowanej
- opróżnianie poprzez wyciągnięcie wkładu
- elementy drewniane impregnowane i lakierowane, odporne na warunki atmosferyczne, kolor i rodzaj drewna według uznania inwestora,
- wymiary:
 - pojemność : 3x45l,
 - wysokość pojedynczego kosza(pojemnika na wkład): 60 cm
 - wysokość kosza po montażu: 90 cm ,
- montaż poprzez zabetonowanie elementów kotwiących lub przykręcenie do podłoża.

Przykładowy kosz:



Nr 6 – Tablica edukacyjna na stelażu – Wpływ odpadów na bioróżnorodność – 1 sztuka:

- wykonana z płyty typu Dibond jednostronny – aluminiowa płyta kompozytowa, składająca się z dwóch arkuszy lakierowanego aluminium, z rdzeniem z polietylenu w środku.
- całkowita grubość płyty 3 mm,
- przystosowana do ekspozycji zewnętrznych
- nadruk bezpośrednio w nośnik, zabezpieczony lakierem UV – dokładną treść nadruku należy uzgodnić z inwestorem,
- wymiary tablicy: 100x75cm

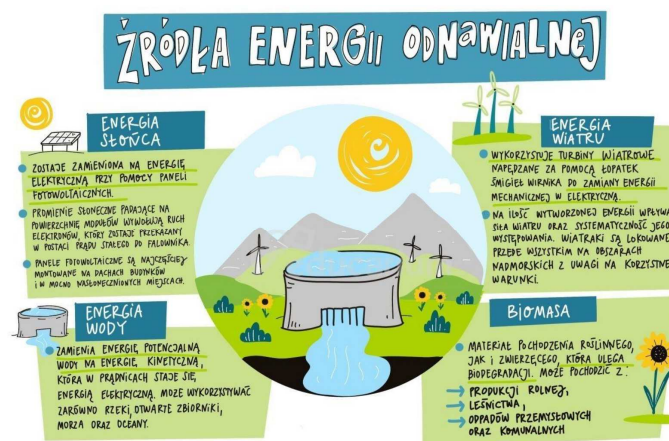
Przykładowe tablice:



Nr 7 – Tablica edukacyjna na stelażu - odnawialne źródła energii – 1 sztuka:

- wykonana z płyty typu Dibond jednostronny – aluminiowa płyta kompozytowa, składająca się z dwóch arkuszy lakierowanego aluminium, z rdzeniem z polietylenu w środku.
- całkowita grubość płyty 3 mm,
- przystosowana do ekspozycji zewnętrznych
- nadruk bezpośrednio w nośnik, zabezpieczony lakierem UV – dokładną treść nadruku należy uzgodnić z inwestorem,
- wymiary tablicy: 100x75cm

Przykładowe tablice:



Nr 6 i 7 Stelaż drewniany- 2 sztuki:

- przystosowany do prezentacji wybranej tablicy edukacyjnej w ekspozycji jednostronnej ,
- mocowanie tablicy we frezowanych słupach lub w inny sposób wskazany przez producenta,
- średnica drewnianych słupów konstrukcyjnych około 14 cm, długość około 200 cm,
- daszek nad zamocowaną na stelażu tablicą dwuspadowy, wykonany z desek drewnianych,
- montaż poprzez bezpośrednie umieszczenie w betonowym fundamencie kotew mocujących lub w inny sposób wskazany przez producenta,
- jeśli słupy drewniane mocowane są w gruncie, należy je pokryć powłoką hydroizolacyjną.

Przykładowe stelaże:



Nr 8 – Domek dla owadów z wypełnieniem – 1 sztuka:

- domek, drewniana konstrukcja oparta na czterech nogach,
- na tylnej stronie konstrukcji umieszczona tablica edukacyjna
- posiada półki wypełnione materiałami umożliwiające zdomowienie się owadów np. słoma, kawałki drewna, cegła ażurowa i inne tego typu przyjazne owadom wyściółki,
- wymiary do uzgodnienia z inwestorem np.
 - wysokość ok. 180 cm,
 - szerokość ok. 90 cm,
 - głębokość ok. 60 cm,.
- montaż poprzez bezpośrednie umieszczenie w betonowym fundamencie kotew mocujących lub w inny sposób wskazany przez producenta,

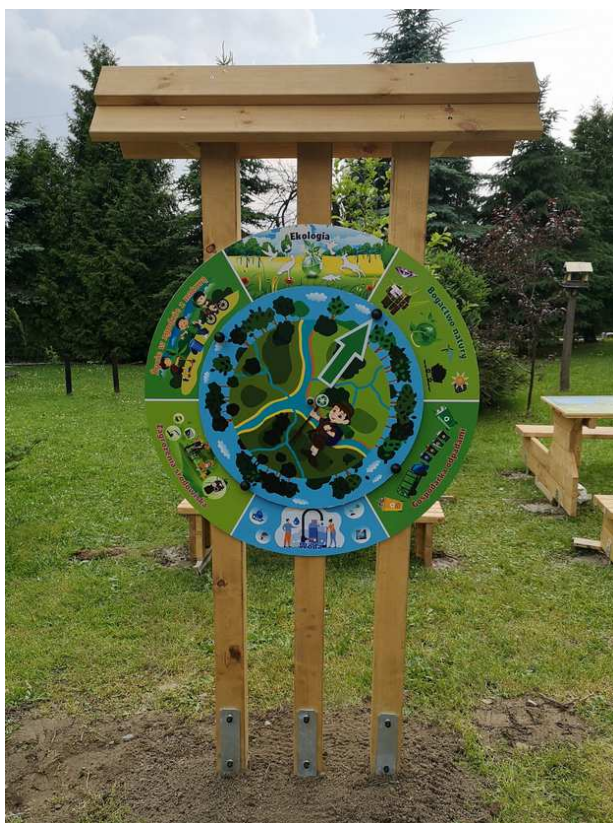
Przykładowa domek:



Nr 9 – Koło wiedzy – 1 sztuka:

- gra przedstawiająca owady zapylające,
- nieruchome koło o średnicy około 90 cm, z panelem ozdobnym, osadzone na trzech drewnianych słupach
- dwa mniejsze ruchome koła o średnicy ok. 60 cm i ok. 25 cm zamocowane na kole nieruchomym
- średnica drewnianych słupów konstrukcyjnych około 14 cm, długość około 250 cm,
- daszek nad zamocowaną na stelażu tablicą dwuspadowy, wykonany z desek drewnianych,
- montaż poprzez bezpośrednie umieszczenie w betonowym fundamencie kotew mocujących lub w inny sposób wskazany przez producenta,
- jeśli słupy drewniane mocowane są w gruncie, należy je pokryć powłoką hydroizolacyjną.
- wymiary całej konstrukcji do uzgodnienia z inwestorem np.: wysokość ok. 220 cm, szerokość ok. 135 cm, głębokość ok. 35 cm.

Przykładowe koło wiedzy:



KOLORYSTYKA - DO UZGODNIENIA Z INWESTOREM -

Kolory mają charakter orientacyjny i mogą różnić się od rzeczywistych kolorów produktów.

Służą jedynie do wstępnego ustalenia kolorystyki przedstawionych urządzeń.

Elementy stalowe - paleta RAL - przykładowe kolory

RAL 1000	RAL 1001	RAL 1002	RAL 1003	RAL 1004	RAL 1005	RAL 1006	RAL 1007	RAL 1011	RAL 1012	RAL 1013	RAL 1014	RAL 1015	RAL 1016	RAL 1017
RAL 1018	RAL 1019	RAL 1020	RAL 1021	RAL 1023	RAL 1024	RAL 1026	RAL 1027	RAL 1028	RAL 1032	RAL 1033	RAL 1034	RAL 1037	RAL 2000	RAL 2001
RAL 2002	RAL 2003	RAL 2004	RAL 2005	RAL 2007	RAL 2008	RAL 2009	RAL 2010	RAL 2011	RAL 2012	RAL 3000	RAL 3001	RAL 3002	RAL 3003	RAL 3004
RAL 3005	RAL 3007	RAL 3009	RAL 3011	RAL 3012	RAL 3013	RAL 3014	RAL 3015	RAL 3016	RAL 3017	RAL 3018	RAL 3020	RAL 3022	RAL 3024	RAL 3026
RAL 3027	RAL 3031	RAL 4001	RAL 4002	RAL 4003	RAL 4004	RAL 4005	RAL 4006	RAL 4007	RAL 4008	RAL 4009	RAL 4010	RAL 5000	RAL 5001	RAL 5002
RAL 5003	RAL 5004	RAL 5005	RAL 5007	RAL 5008	RAL 5009	RAL 5010	RAL 5011	RAL 5012	RAL 5013	RAL 5014	RAL 5015	RAL 5017	RAL 5018	RAL 5019
RAL 5020	RAL 5021	RAL 5022	RAL 5023	RAL 5024	RAL 6000	RAL 6001	RAL 6002	RAL 6003	RAL 6004	RAL 6005	RAL 6006	RAL 6007	RAL 6008	RAL 6009
RAL 6010	RAL 6011	RAL 6012	RAL 6013	RAL 6014	RAL 6015	RAL 6016	RAL 6017	RAL 6018	RAL 6019	RAL 6020	RAL 6021	RAL 6022	RAL 6024	RAL 6025
RAL 6026	RAL 6027	RAL 6028	RAL 6029	RAL 6032	RAL 6033	RAL 6034	RAL 7000	RAL 7001	RAL 7002	RAL 7003	RAL 7004	RAL 7005	RAL 7006	RAL 7008
RAL 7009	RAL 7010	RAL 7011	RAL 7012	RAL 7013	RAL 7015	RAL 7016	RAL 7021	RAL 7022	RAL 7023	RAL 7024	RAL 7026	RAL 7030	RAL 7031	RAL 7032
RAL 7033	RAL 7034	RAL 7035	RAL 7036	RAL 7037	RAL 7038	RAL 7039	RAL 7040	RAL 7042	RAL 7043	RAL 7044	RAL 7045	RAL 7046	RAL 7047	RAL 8000
RAL 8001	RAL 8002	RAL 8003	RAL 8004	RAL 8007	RAL 8008	RAL 8011	RAL 8012	RAL 8014	RAL 8015	RAL 8016	RAL 8017	RAL 8019	RAL 8022	RAL 8023
RAL 8024	RAL 8025	RAL 8028	RAL 9001	RAL 9002	RAL 9003	RAL 9004	RAL 9005	RAL 9006	RAL 9007	RAL 9010	RAL 9011	RAL 9016	RAL 9017	RAL 9018

Lakier do drewna – przykładowe kolory

BEZBARWNY



BIAŁY KREMOWY



DĄB JASNY



KUKURYDZA



PINIOWY



DRZEWO WIŚNIOWE



ORZECH WŁOSKI



MAHOŃ



SZWEDZKA CZERWIEŃ



TEK



PALISANDER



AKACJA



PALISANDER ŚREDNI



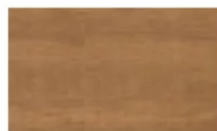
PALISANDER



ZIELONY



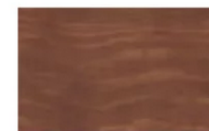
DĄB



BEZBARWNY



ORZECH CIEMNY



TIK



MAHOŃ



CEDROWY



SOSNA



Kolorystyka drewna



UWAGA:

Wszystkie urządzenia muszą posiadać certyfikat bezpieczeństwa.

Wszystkie zastosowane materiały nie mogą stanowić zagrożenia dla higieny i zdrowia użytkowników oraz powinny odpowiadać obowiązującym normom i posiadać wymagane atesty i certyfikaty.

Po wyborze odpowiednich urządzeń należy je zamontować zgodnie z wytycznymi producentów.

- elementy drewniane impregnowane próżniowo-ciśnieniowo.
- elementy stalowe zabezpieczone antykorozyjnie poprzez cynkowanie oraz lakierowanie proszkowe.
- wszystkie łączniki i okucia odporne na warunki atmosferyczne i promieniowanie UV.

Wszystkie wymiary należy zweryfikować na budowie.

W przypadku wątpliwości lub niejasności należy zwrócić się z zapytaniem odpowiednio do Inwestora i Projektanta

Opracowanie:

mgr inż. arch. Beata Smaga

nr upr. proj. 63/2009

mgr inż. Dionizy Smaga

nr upr. proj. KUP/0005/POOK/06

2. Kopie uprawnień, zaświadczeń o przynależności do izby architektów, do izby inżynierów, oświadczenie projektantów.



IZBA ARCHITEKTÓW
RZECZYPOSPOLITEJ POLSKIEJ

KUJAWSKO-POMORSKA OKRĘGOWA IZBA ARCHITEKTÓW
OKRĘGOWA KOMISJA KWALIFIKACYJNA

sygnatura akt OKK/UpB/68/2008

Bydgoszcz, dnia 11 grudnia 2009 roku

DECYZJA KPOKK IA 63 / 2009

Na podstawie art. 12 ust. 1 pkt 1 i ust. 2, art. 13 ust. 1 pkt 1 i art. 14 ust. 1 pkt 1 ustawy z dnia 7 lipca 1994 r. - Prawo budowlane (tekst jednolity: Dz. U. z 2006 r. Nr 156, poz. 1118, dalsze zmiany: Nr 170, poz. 1217, z 2007 r. Nr 86, poz. 587, Nr 99, poz. 665, Nr 127, poz. 880, Nr 191, poz. 1373 i Nr 247, poz. 1844, z 2008 r. Nr 145, poz. 914, Nr 199, poz. 1227, Nr 206, poz. 1287, Nr 210, poz. 1321 i Nr 227, poz. 1505 oraz z 2009 r. Nr 18, poz. 97, Nr 31, poz. 206, Nr 160, poz. 1276 i Nr 161, poz. 1279), art. 11 § 1 pkt 2 ustawy z dnia 15 grudnia 2000 r. o samorządach zawodowych architektów, inżynierów budownictwa oraz urbanistów (Dz. U. z 2001 r. Nr 5, poz. 42, z 2002 r. Nr 23, poz. 221, Nr 153, poz. 1271 i Nr 240, poz. 2052, z 2003 r. Nr 124, poz. 1152 i Nr 190, poz. 1864, z 2004 r. Nr 104 i 107 § 1 ustawy z dnia 14 czerwca 1960 r. - Kodeks postępowania administracyjnego (tekst jednolity: Dz. U. z 2000 r. Nr 98, poz. 1071; dalsze zmiany: Dz. U. z 2001 r. Nr 49, poz. 509, z 2002 r. Nr 113, poz. 984, Nr 153, poz. 1271, i Nr 163, poz. 1387, z 2003 r. Nr 130, poz. 1188 i Nr 170, poz. 1660, z 2004 r. Nr 182, poz. 1692, z 2005 r. Nr 64, poz. 565, Nr 78, poz. 682 i Nr 181, poz. 1524, z 2008 r. Nr 229, poz. 1539 oraz z 2009 r. Nr 195, poz. 1501)

stwierdza się, że

Pani

mgr inż. arch. Beata Smağa

posiada odpowiednie wykształcenie techniczne i praktykę zawodową
i nadaje się
UPRAWNIENIA BUDOWLANE
w specjalności architektonicznej do projektowania bez ograniczeń

Decyzja niniejsza jako uwzględniająca w całości zażądanie strony nie wymaga uzasadnienia.
Od decyzji przysługuje Panu odwołanie do Krajowej Komisji Kwalifikacyjnej Izby Architektów.
Odwołanie wnosi się za pośrednictwem organu, który wydał decyzję tj. Okręgowej Komisji Kwalifikacyjnej Kujawsko-Pomorskiej Okręgowej Izby Architektów, w terminie 14 dni od dnia ogłoszenia decyzji.

Adam Zająkowski
Przewodniczący Okręgowej Komisji Kwalifikacyjnej
Kujawsko-Pomorskiej Okręgowej Izby Architektów

Grzegorz Jaworski
Członek Okręgowej Komisji Kwalifikacyjnej
Kujawsko-Pomorskiej Okręgowej Izby Architektów

Marek Zykowicz
Członek Okręgowej Komisji Kwalifikacyjnej
Kujawsko-Pomorskiej Okręgowej Izby Architektów

Sławomir Marzec
Członek Okręgowej Komisji Kwalifikacyjnej
Kujawsko-Pomorskiej Okręgowej Izby Architektów

Bogumił Grybek
Członek Okręgowej Komisji Kwalifikacyjnej
Kujawsko-Pomorskiej Okręgowej Izby Architektów

Zdzisław Wajert
Członek Okręgowej Komisji Kwalifikacyjnej
Kujawsko-Pomorskiej Okręgowej Izby Architektów



Oświadczam

1. Strona (wnioskodawca): Pani Beata Smağa- ul. Wyspiańskiego 5/49, 87-300 Brodnica

2. Gdy decyzja stanie się ostateczna:

1) Główny Inżynier Nadzoru Budowlanego - w celu wpisania do centralnego rejestru osób posiadających uprawnienia budowlane,

2) Okręgowa Rada Izby Architektów.

3. a.a.

**Stwierdzam zgodność
kopii z oryginałem**

85 729 Bydgoszcz, ul. Gagarina 2, Tel/Fax: (0-52) 345 96-46, E-mail: kujawsko-pomorskie@izbaarchitektow.pl
NIP: 967-11-35-269 Regon: 017466395-00144 Kancel: PKO BP S.A. LO Centrum w Bydgoszczy NR 54 1020 1462 0000 7302 0019 2260

.....
data

.....
podpis



IZBA ARCHITEKTÓW
RZECZYPOSPOLITEJ POLSKIEJ

Kujawsko-Pomorska Okręgowa Rada Izby Architektów RP

ZAŚWIADCZENIE - ORYGINAŁ

(wypis z listy architektów)

Kujawsko-Pomorska Okręgowa Rada Izby Architektów RP zaświadcza, że:

mgr inż. arch. Beata SMAGA

posiadająca kwalifikacje zawodowe do pełnienia samodzielnych funkcji technicznych w budownictwie w specjalności architektonicznej i w zakresie posiadanych uprawnień nr **63/2009**, jest wpisana na listę członków Kujawsko-Pomorskiej Okręgowej Izby Architektów RP pod numerem: **KP-0250**.

Członek czynny od: 05-05-2010 r.

Data i miejsce wygenerowania zaświadczenia: 06-02-2025 r. Bydgoszcz.

Zaświadczenie jest ważne do dnia: **30-06-2026 r.**

Podpisano elektronicznie w systemie informatycznym Izby Architektów RP przez:
Małgorzata Schmidt, Przewodniczącą Okręgowej Rady Izby Architektów RP.

Nr weryfikacyjny zaświadczenia:

KP-0250-3B32-47C8-71C8-4F5F

Dane zawarte w niniejszym zaświadczeniu można sprawdzić podając nr weryfikacyjny zaświadczenia w publicznym serwisie internetowym Izby Architektów: www.izbaarchitektow.pl lub kontaktując się bezpośrednio z właściwą Okręgową Izbą Architektów RP.



OKRĘGOWA KOMISJA KWALIFIKACYJNA

Sygn. akt KUPOLIB/KK-0054-0033/06

Bydgoszcz, dnia 26 czerwca 2006 r.

DECYZJA

Szczegółowy zakres uprawnień budowlanych

Na podstawie art. 12 ust. 1 pkt 1 i art. 13 ust. 4 ustawy Prawo budowlane, stosownie do § 28 ust. 1 rozporządzenia Ministra Transportu i Budownictwa z dnia 28 kwietnia 2006 r. w sprawie samodzielnych funkcji technicznych w budownictwie w związku z § 3 i § 17 ust. 1 pkt 1 rozporządzenia Ministra Infrastruktury z dnia 18 maja 2005 r. w sprawie samodzielnych funkcji technicznych w budownictwie, **Pan Dionizy Smaga** jest uprawniony w szczególności **konstrukcyjno - budowlanej** do:

- projektowania obiektu budowlanego w zakresie sporządzania projektu architektoniczno - budowlanego w odniesieniu do konstrukcji obiektu;
 - sporządzania projektu zagospodarowania działki lub terenu, w zakresie specjalności konstrukcyjno - budowlanej, z wyłączeniem projektów zagospodarowania działki lub terenu obejmujących budynki;
 - sprawdzania projektów budowlanych i sprawowania nadzoru autorskiego;
 - sprawowania kontroli technicznej utrzymania obiektów budowlanych
- bez ograniczeń.

PRZEWODNICZĄCY
OKRĘGOWEJ KOMISJI KWALIFIKACYJNEJ
KLUBOWEJ W BYDGOSZCZY
mgr inż. Witold Przybylski

Okręgowa Komisja Kwalifikacyjna

nadaje

Panu Dionizemu Smagą

magistrowi inżynierowi o kierunku budownictwo
urodzonemu dnia 29 kwietnia 1976 r. w Brodnicy

UPRAWNIENIA BUDOWLANE

numer ewidencyjny KUP/0005/POOK/06

do projektowania bez ograniczeń w specjalności konstrukcyjno - budowlanej

w rozumieniu przepisów obowiązujących do 30 maja 2006 r. - podstawa prawna: § 28 ust. 1 rozporządzenia Ministra Transportu i Budownictwa z dnia 28 kwietnia 2006 r. w sprawie samodzielnych funkcji technicznych w budownictwie (Dz. U. Nr 96, poz. 817)

UZASADNIENIE

W związku z uwzględnieniem w całości żądania strony, na podstawie art. 107 § 4 K.p.a. odstępuje się od uzasadnienia decyzji. Zakres nadanych uprawnień budowlanych wskazano na odwrocie decyzji.

Pouczenie

Od niniejszej decyzji służy odwołanie do Krajowej Komisji Kwalifikacyjnej Polskiej Izby Inżynierów Budownictwa w Warszawie, za pośrednictwem Okręgowej Komisji Kwalifikacyjnej KUPOLIB w Bydgoszczy w terminie 14 dni od dnia jej doręczenia.

Otrzymują:
1. Pan Dionizy Smaga
ul. Grudziądzka 30/12
87-330 Jabłonowo
2. Okręgowa Rada Izby
3. Główny Inspektor
Nadzoru Budowlanego
4. a/a

Skład Orzekający
Okręgowej Komisji Kwalifikacyjnej

mgr inż. Witold Przybylski

mgr inż. Andrzej Markowski

inż. Franciszek Szypliński





Zaświadczenie

o numerze weryfikacyjnym:
KUP-MA8-GJM-JIY *

Pan Dionizy Smaga o numerze ewidencyjnym KUP/BO/0123/06
adres zamieszkania ul. Nowa 79A, 87-300 Brodnica
jest członkiem Kujawsko-Pomorskiej Okręgowej Izby Inżynierów Budownictwa i posiada
wymagane ubezpieczenie od odpowiedzialności cywilnej.
Niniejsze zaświadczenie jest ważne do dnia 2025-12-31.

Zaświadczenie zostało wygenerowane elektronicznie i opatrzone bezpiecznym podpisem elektronicznym
weryfikowanym przy pomocy ważnego kwalifikowanego certyfikatu w dniu 2024-12-13 roku przez:

Renata Staszak, Przewodniczący Rady Kujawsko-Pomorskiej Okręgowej Izby Inżynierów Budownictwa.

Zgodnie z art. 78¹ K.c.

§ 1. Do zachowania elektronicznej formy czynności prawnej wystarczy złożenie oświadczenia woli w postaci elektronicznej i opatrzenie go kwalifikowanym podpisem elektronicznym.

§ 2. Oświadczenie woli złożone w formie elektronicznej jest równoważne z oświadczeniem woli złożonym w formie pisemnej.

* Weryfikację poprawności danych w niniejszym zaświadczeniu można sprawdzić za pomocą numeru weryfikacyjnego zaświadczenia na stronie Polskiej Izby Inżynierów Budownictwa www.piib.org.pl lub kontaktując się z biurem właściwej Okręgowej Izby Inżynierów Budownictwa.



OŚWIADCZENIE PROJEKTANTA

o sporządzeniu projektu budowlanego zgodnie z obowiązującymi przepisami oraz zasadami
wiedzy technicznej

Oświadczam, że projekt budowlany dotyczący inwestycji :

**„DOPOSAŻENIE PLACU ZABAW
PRZY SAMORZĄDOWYM ŻŁOBKU „BRZOSOWY GAIK”
W JAKOWIE, GMINA BRZOSIE”
na działce nr 40/7, 42/11.**

INWESTOR: **Gmina Brzozie
Brzozie 50
87- 313 Brzozie**

został opracowany zgodnie z obowiązującym prawem oraz zasadami wiedzy technicznej.

ARCHITEKTURA: **mgr inż. arch. Beata Smaga**
upr. proj. 63/2009

.....
(podpis)

KONSTRUKCJE: **mgr inż. Dionizy Smaga**
upr. proj. KUP/0005/POOK/06

.....
(podpis)

Data złożenia oświadczenia:

20.10.2025r

* wymóg art. 34 ust. 3d. Ustawy Prawo budowlane (Dz.U. 2020 poz. 471 z dnia 18 lutego 2020r.)